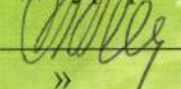


СОГЛАСОВАНА

И.о. начальника управления
образования администрации
муниципального образования
город-курорт Анапа

 /Л.П. Позднеева/
« » 2020

УТВЕРЖДЕНА

Заведующий муниципального
бюджетного дошкольного
образовательного учреждения
детский сад № 14 «Тополек»
Муниципального образования

 Д.В. Исмаилова/
« » 2020 г.

Город-курорт Анапа
Приказ № 82 от «14» 12. 2020 г.

ПРИНЯТА

Общее собрание трудового
коллектива

Протокол № 2

от «12» 08. 2020 г.

ПРОГРАММА РАЗВИТИЯ

муниципального бюджетного дошкольного образовательного учреждения
детский сад № 14 «Тополек»
муниципального образования город-курорт Анапа
на 2021-2025 г.г.

Юридический адрес:

353451, Россия, Краснодарский край,
город Анапа, микрорайон 12, 26

телефон (факс) 8(86133)35806

электронный адрес: sad14-anapa@mail.ru

сайт учреждения: ds14anapa.ucoz.net

Содержание

1. Паспорт программы развития МБДОУ д/с №14 «Тополек».
2. Информационная справка об образовательном учреждении.
3. Аналитический блок.
4. Концепция (концептуальный проект) желаемого будущего состояния ДОУ.
5. Стратегия и тактика перехода (перевода) МБДОУ в новое состояние.

ПАСПОРТ ПРОГРАММЫ

Полное наименование учреждения	Муниципальное бюджетное дошкольное образовательное учреждение детский сад № 14 «Тополек» муниципального образования город-курорт Анапа (далее МБДОУ)
Адрес, телефон	РФ, 353451, Россия, Краснодарский край, город Анапа, микрорайон 12, 26 Тел./факс 8(86133)3-58-06
Заведующий	Исмаилова Нина Владимировна
Учредитель	Администрация муниципального образования город-курорт Анапа
Лицензия	На осуществление образовательной деятельности № 02721 от 26.02.2016 г. (серия 23 ЛО1 № 0004572). Срок действия - бессрочно
Режим работы	12 часов (с 7.00 до 19.00)
Контингент воспитанников	От 3 до 7 лет
Группы	9 групп общеразвивающей направленности, 2 группы компенсирующей направленности для детей с тяжелыми нарушениями речи, 2 группы кратковременного пребывания.
Основание для разработки Программы развития	Федеральный закон от 21.12.2012 № 273-ФЗ «Об образовании в Российской Федерации» (далее – ФЗ «Об образовании в РФ»)
Назначение программы	Программа предназначена для определения наиболее значимых направлений деятельности МБДОУ на ближайшие 5 лет.
Цель	Соблюдение совокупности обязательных требований федерального государственного образовательного стандарта к дошкольному образованию.
Задачи	- Создание системы оценки качества реализации образовательной программы дошкольного образования МБДОУ (далее ООП). - Создание условий для качественной реализации ООП.
Финансовое обеспечение программы	- Субсидии из муниципального бюджета; - Благотворительность.
Ожидаемые результаты	Система оценки качества реализации ООП. Современные условия для реализации ООП.

1. Информационная справка об образовательном учреждении

1.1. Наименование и статус МБДОУ.

Муниципальное бюджетное дошкольное образовательное учреждение детский сад № 14 «Тополек» муниципального образования город-курорт Анапа (далее – МБДОУ) является юридическим лицом, находящимся в ведении управления образования администрации муниципального образования город-курорт Анапа, на которое возложены координация и регулирование деятельности в соответствии с Федеральным законом Российской Федерации «О некоммерческих организациях», Законом «Об образовании в Российской Федерации». МБДОУ осуществляет свою деятельность путем оказания услуг в сфере образования. Реализует основную общеобразовательную программу дошкольного образования.

Тип: дошкольное учреждение.

МБДОУ расположен по адресу: Краснодарский край, город-Анапа, микрорайон 12,26.

1.2. Краткая характеристика социального окружения и его влияния на ДОУ.

Ближайший социум: МАО СОШ № 6, МБУК «Анапская централизованная библиотечная система».

Совместная деятельность с организациями социального окружения создает благоприятные возможности для обогащения деятельности в детском саду: совместное проведение мероприятий и экскурсий.

Взаимосвязь с учреждением централизованной библиотечной системы приобщает дошкольников к национальным и общечеловеческим ценностям, формирование читательской культуры и истории. Взаимодействие со школой развивает становление отношений сотрудничества, направленных на обеспечение непрерывного образования детей дошкольного и младшего школьного возраста.

Основная роль МБДОУ - предоставление услуги дошкольного образования, что достаточно востребовано в социуме, а также рабочие места для населения.

1.3. Объемные данные МБДОУ.

Проектная мощность –280 мест +39 мест (оптимизация) = 319 мест.

Режим работы: 5-дневная рабочая неделя, 12-ти часовой рабочий день.

В МБДОУ имеются 9 групп общеразвивающей направленности, 2 группы компенсирующей направленности для детей с тяжелыми нарушениями речи и 2 группы кратковременного пребывания ранней социализации и успешной адаптации к условиям детского сада.

Общая численность воспитанников за 4 учебных года
(указать конкретно по учебным годам)

Учебный год	Общая численность воспитанников
2017-2018	380
2018-2019	381
2019-2020	382

1.4. Характеристика контингента воспитанников.

Наличие и количество групп в ДОО

№ п.п.	Возрастной состав воспитанников	Возрастная групп	Количество групп	Время пребывания детей
Группы общеразвивающей направленности				
1	от 3 до 4 лет	Вторая младшая	2	12-и часовое
2	от 4 до 5 лет	Средняя	2	12-и часовое
3	от 5 до 6 лет	Старшая	3	12-и часовое
4	от 6 до 7 лет	Подготовительная к школе	2	12-и часовое
Группы компенсирующей направленности для детей с тяжелыми нарушениями речи				
5	от 5 до 6 лет	первый год обучения	1	12-и часовое
6	от 6 до 7 лет	второй год обучения	1	12-и часовое
Группы кратковременного пребывания ранней социализации и успешной адаптации к условиям детского сада				
7	от 3 до 5 лет	Разновозрастная	2	4-х часовое
ВСЕГО ГРУПП			13 групп	

Социальный состав семей воспитанников.

Учебный год	2017-2018	2018-2019	2019-2020
Общее количество семей, из них:	380	381	382
Многодетных	43	51	47

Проблемных	0	0	0
Опекунство	2	2	3

Вывод. Ежегодно наблюдается тенденция по увеличению числа воспитанников неполных и многодетных семей. Имеется переукомплектованность относительно плановой наполняемости ДОУ, при этом списочный состав групп общеразвивающей направленности превышает значение, предусмотренное СанПиН 2.4.1.3049-13.

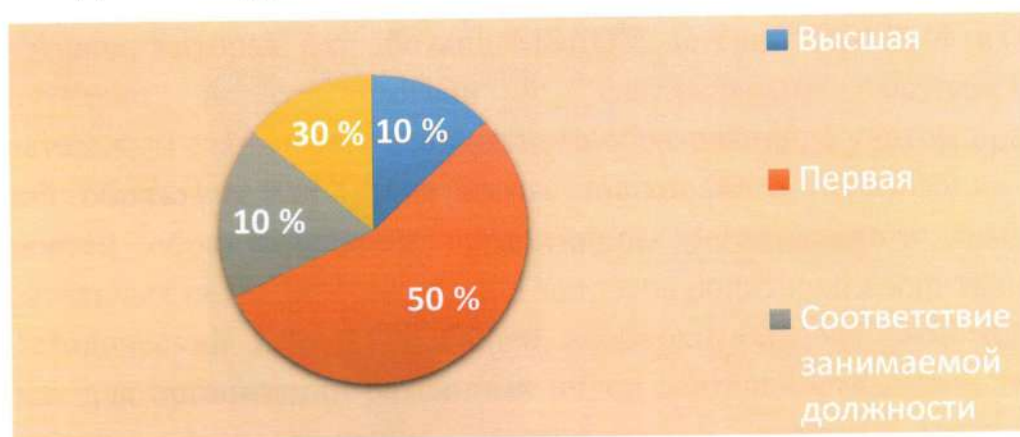
1.5. Характеристика педагогического персонала ДОУ.

ДОУ укомплектовано педагогическими кадрами полностью.
Штатных единиц - 34,18.

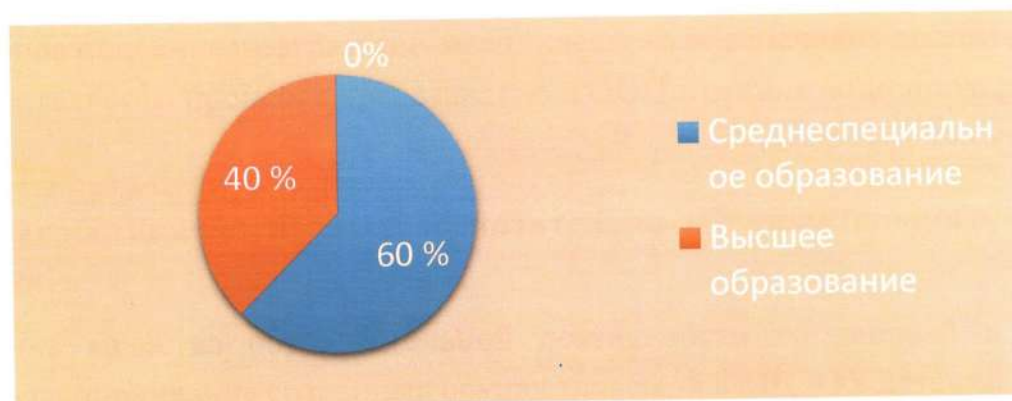
<i>Наименование должности</i>	<i>Кол-во</i>
Старший воспитатель	2
Воспитатель	24
Музыкальный руководитель	2
Инструктор по физической культуре	1
Учитель-логопед	2
Учитель – дефектолог	1
Педагог-психолог	1
<i>Всего:</i>	<i>33</i>

В МБДОУ сложился стабильный творческий педагогический коллектив.

Динамика уровня повышения квалификации педагогов:



Образовательный уровень педагогических работников:



Курсы повышения квалификации педагоги проходят стабильно - раз в три года. В МБДОУ 100% педагогов имеют удостоверения о прохождении курсов повышения квалификации.

В течение года педагоги имеют возможность повышать уровень педагогического мастерства, принимая участие в мероприятиях различного уровня: мастер-классах, семинарах - практикумах, конкурсах, форумах и т.д.

1.6. Характеристика действующего программно-методического обеспечения воспитательно-образовательного процесса.

Образовательный процесс в группах строится на основании «Основной общеобразовательной программы образовательной программы дошкольного образования муниципального бюджетного дошкольного образовательного учреждения детский сад № 14 «Тополек» муниципального образования город-курорт Анапа, которая разработана МБДОУ детский сад №14 «Тополек» самостоятельно в соответствии с федеральным государственным образовательным стандартом дошкольного образования, с учётом примерной Основной образовательной программы дошкольного образования (ООП), особенностей образовательной организации, регионального компонента, образовательных потребностей детей и запросов родителей воспитанников.

Методический кабинет оснащен необходимой учебно-методической базой, как для организации различных видов деятельности детей, так и для методического сопровождения педагогической деятельности. Кабинет постоянно пополняется научно-методической литературой, дидактическими пособиями, необходимым оборудованием для образовательной деятельности воспитанников. Имеются технические средства для трансляции и воспроизведения мультимедиа и звуковых файлов в случае необходимости.

Подробное описание программно-методического обеспечения воспитательно-образовательного процесса представлено в ООП в организационном разделе.

1.7. Диагностика результатов воспитательно-образовательного процесса.

Оценка качества образовательной деятельности направлено в первую очередь на оценивание созданных осуществляемой в МБДОУ детский сад №14 «Тополек» условий в процессе образовательной деятельности. Система оценки образовательной деятельности, предусмотренная основной образовательной программой дошкольного образования МБДОУ д/с № 14 «Тополек», предполагает оценивание качества условий образовательной деятельности, обеспечиваемых в детском саду, включая психолого-педагогические, кадровые, материально-технические, финансовые, информационно-методические и управленческие ресурсы.

Контроль как функция управления реализацией основной общеобразовательной программы направлен на обеспечение обратной связи получения информации о том, как работает система ДОУ, обеспечивающая воспитание и обучение каждого воспитанника.

1.8. Характеристика состояния здания ДОУ, инфраструктуры воспитательно-образовательного процесса, кабинетного фонда.

Двухэтажное здание МБДОУ, постройки 1977 года расположено в центре многоэтажной застройки жилого микрорайона, вдали от оживленных транспортных потоков. С 1977 г. в ДОУ не осуществлялся капитальный ремонт здания. В 2020 г проводились работы по частичному ремонту кровли здания, коронация деревьев, а также высадка новых саженцев. Необходим ремонт фасада здания, замена ограждения территории.

Кабинетный фонд МБДОУ

Наименование блоков	Наименование помещения
Кабинеты администрации	Кабинет заведующего
	Приемная
	Методический блок
	Кабинет экономиста
Медицинский блок	Кабинет медсестры
	Процедурная
Групповые помещения	Игровая комната (11 помещений)
	Раздевалка
Коррекционный блок	Кабинет учителя-логопеда (2 помещения)

	Комната ожидания
	Кабинет педагога-психолога
	Кабинет учителя-дефектолога
Физкультурный зал	Коридор
	Спортивный зал
Музыкальный зал	Музыкальный зал
	Кабинет музыкального руководителя
Пищеблок	Варочный цех
	Овощной цех
	Мясной цех
	Склад продуктовый
Хозяйственный склад	Овощной склад
Прогулочные площадки	(11 помещений)
Спортивная площадка	Поле для игр
	Площадка с оборудованием

Обеспечение безопасности.

1. В МБДОУ разработан паспорт безопасности), согласован с помощником начальника Управления ФСБ РФ – Руководитель Аппарата Оперативного штаба в Краснодарском крае полковник Ю.А. Патаев, начальником ОВД по городу-курорту Анапе – филиала ФГКУ «УВО ВНГ России по Краснодарскому краю» майор полиции А.В. Савченко, и начальником отдела надзорной деятельности и профилактической работы города - курорта Анапа управления надзора деятельности и профилактической работы Главного управления МЧС России по Краснодарскому краю подполковник внутренней службы Д.К. Суханов.

2. Установлена система пожарной сигнализации, дублирующая сигнал от приемно-контрольного прибора от возникновения пожара на пульт подразделения пожарной охраны без участия работников объекта и транслирующей этот сигнал организации («Стрелец-Мониторинг»).

3. В МБДОУ ведутся мероприятия по соблюдению правил пожарной безопасности и ПДД.

4. Педагоги МБДОУ проводят с детьми мероприятия по ОБЖ.

5. МБДОУ осуществляет финансовую деятельность в соответствии с планом финансово - хозяйственной деятельности.

1.9. Характеристика нормативно- правового и документационного обеспечения ДОУ.

В МБДОУ разработаны нормативно-правовые документы, регламентирующие деятельность, в соответствии с законодательством РФ в области образования (подробно с документами можно ознакомиться на сайте <https://ds14anapa.ucoz.net> в разделе документы).

Устав МБДОУ утвержден Постановлением администрации муниципального образования город-курорт Анапа от 28.12.2015 года № 5839.

Документы (локальные акты), предусмотренные Уставом, регламентирующие деятельность МБДОУ разработаны и утверждены в установленном порядке.

Лицензия на право оказывать образовательные услуги по реализации образовательных программ по видам образования, по уровням образования, по профессиям, специальностям, направлениям подготовки (для профессионального образования), по подвидам дополнительного образования указанным в приложении к настоящей лицензии № 07721 от 26 февраля 2016 года. Срок действия лицензии: бессрочно.

1.10. Работа с педагогическими кадрами.

Целью методической работы в МБДОУ является создание оптимальных условий для непрерывного повышения уровня общей и педагогической культуры участников образовательного процесса.

Создание эффективных условий для всестороннего непрерывного развития детей, качества профессионального развития педагогов дошкольного учреждения, взаимодействия с семьей определяет основные задачи методической работы:

- Обучение и развитие педагогических кадров, управление повышением их квалификации.
- Выявление, изучение, обобщение и распространение передового педагогического опыта педагогов МБДОУ
- Подготовка методического обеспечения для осуществления образовательного процесса.
- Координация деятельности МБДОУ и семье в обеспечении всестороннего непрерывного развития воспитанников.
- Координация деятельности МБДОУ с учреждениями окружающего социума для реализации задач развития воспитанников и МБДОУ в целом.

-Анализ качества работы с целью создания условий для обеспечения позитивных изменений в развитии личности воспитанников через повышение профессиональной компетентности педагогов.

Формы работы с педагогическими кадрами.

Центральным звеном в организации всей методической работы является педагогический совет – это постоянно действующий коллегиальный орган самоуправления педагогических работников. С его помощью осуществляется управление развитием МБДОУ. Ежегодно в годовом плане МБДОУ обязательно планируются:

-семинары и семинары-практикумы, остающиеся наиболее эффективной формой повышения квалификации воспитателей.

-консультации, для которых характерны монологические формы преподнесения новой для воспитателей информации.

-коллективные просмотры педагогического процесса – эффективная форма методической работы.

-деловые игры - это метод имитации (подражания, изображения, отражения) принятия управленческих решений в различных ситуациях, путем игры по заданным или вырабатываемым самими участниками игры правилам.

-круглые столы - это одна из форм общения педагогов. При обсуждении любых вопросов воспитания и обучения дошкольников круговые педагогические формы размещения участников позволяют сделать коллектив самоуправляемым, позволяет поставить всех участников в равное положение, обеспечивает взаимодействие и открытость. Роль организатора «круглого стола» состоит в продумывании и подготовке вопросов к обсуждению, нацеленных на достижение конкретной цели.

-самообразование - это самостоятельное приобретение знаний из различных источников с учетом интересов, склонностей каждого конкретного педагога.

С целью повышения профессиональных качеств педагогов используются и другие формы, и методы работы. В методическом сопровождении педагогов особое место отводится принципу индивидуально-дифференцированного подхода к педагогической деятельности воспитателей и специалистов.

В современных условиях методическая работа с кадрами строится на диагностической основе, с учетом запросов каждого педагога. В целях

решения конкретной кратковременной творческой проблемы (например, подготовка к педагогическому совету, семинару, конкурсу и т. д.) в МБДОУ создаются временные исследовательские, проектные микрогруппы – добровольное профессиональное объединение педагогов. Планирование методической работы осуществляется на аналитической основе:

-анализ внешней среды МБДОУ (учета требований социального заказа, нормативно-правовых документов федерального, районного, городского уровней);

-анализ состояния МБДОУ (уровня здоровья, развития детей, степени овладения ими образовательной программой; уровня профессиональной компетентности коллектива, особенностей и потребностей родителей, школы; четкого выделения факторов, влияющих на них);

-цели деятельности и необходимые средства их реализации определяются, исходя из результатов анализа.

1.11. Информация об основных результатах воспитательно-образовательного процесса, основных результатах инновационных процессов, опытно-экспериментальной работы в МБДОУ.

Результативность воспитательно-образовательного процесса в МБДОУ зависит и от созданий условий для его реализации. Это и обуславливает следующие показатели для оценки:

-Организация развивающей предметной среды в МБДОУ, соответствующей содержанию программы, интересам и потребностям детей разного возраста: обеспечение подбора игрушек, игр, пособий для работы с детьми по программе с учетом современных требований; активизация педагогов в разработке атрибутов и методических пособий;

-Соотнесение содержания воспитательно-образовательного процесса с выбранной программой и требованиями к содержанию и методам воспитания и обучения детей дошкольного возраста: анализ выполнения Временных требований к содержанию и методам воспитания и обучения, реализуемых в МБДОУ; анализ исполнений решений педсоветов, медико-педагогических совещаний;

-Обновление содержания методического обеспечения (технологий, методик) в соответствии с современными требованиями;

-Разработка режима дня, сетки занятий для каждой возрастной группы;

-Отслеживание баланса двигательной и интеллектуальной, организованной и самостоятельной деятельности воспитанников. Результаты внутренней оценки качества образовательного процесса фиксируются в материалах тематического и оперативного контроля и служат для коррекции действий персонала МБДОУ направленной на качество образовательной деятельности сохранения и укрепления здоровья воспитанников.

В 2019 учебном году МБДОУ стал победителем в конкурсном отборе на предоставление в 2020 году из федерального бюджета грантов в форме субсидий юридическим лицам в рамках реализации мероприятия «Государственная поддержка некоммерческих организаций в целях оказания психолого-педагогической, методической и консультативной помощи гражданам, имеющим детей» в рамках федерального проекта «Поддержка семей, имеющих детей» (Приказ министерства просвещения от 11.11.2019 г. № 599).

Консультационный центр – является структурным подразделением МБДОУ д/с № 14 «Тополек» и расположен в одном здании с ДОУ. Помещение консультационного центра расположено на первом этаже, имеет отдельный вход, несколько оборудованных кабинетов для консультирования и помещение для ожидания граждан, прибывших на консультацию.

Опыт работы специалистов консультационного центра представляют на краевых мероприятиях: на краевом вебинаре 25.09.2020 г. по теме: «Взаимодействие в системе отношений «Детский сад – семья»: как создать партнерские отношения»; на краевом семинаре 23.07.2020 г. по теме «Психолого-педагогический навигатор в области консультирования семей, имеющих детей».

2. Аналитический блок.

2.1. Анализ внутренней среды МБДОУ.

Анализ качества реализации воспитательно-образовательного процесса.

Система оценки качества образования МБДОУ – воспитательно-образовательного процесса представлена в положении о внутренней системе оценки качества образования. Руководствуясь данной системой, принимаются решения о совершенствовании воспитательно-образовательного процесса ДОУ, поддерживается его стабильность. Проблемные вопросы и принятые решения закрепляются на педагогических советах в МБДОУ протоколами. В результате анкетирования родителей в период 2019-2020 г в среднем 97% родителей (законных представителей) воспитанников положительно

оценивают качество воспитательнообразовательного процесса МБДОУ. Деятельность воспитателей четко регламентирована ООП, перспективным и календарным планированием, осуществляется под руководством старших воспитателей в соответствии с требованиями ФГОС ДО и СанПиН 2.4.1.3049-13.

Выводы: качество реализации воспитательно-образовательного процесса ДОУ в системе можно считать удовлетворительным.

2.2. Анализ состояния здоровья, физического состояния воспитанников и медицинского сопровождения образовательного процесса.

Контроль состояния здоровья воспитанников и медицинское сопровождение образовательного процесса осуществляется под руководством медицинской сестры, прикрепленной к учреждению, которая является сотрудником МУЗ городская детская больница г-к. Анапа. Медицинская сестра дает рекомендации в целях сохранения и укрепления здоровья воспитанников, а также сотрудников МБДОУ, следит за соблюдением СанПиН 2.4.1.3049-13.

В МБДОУ организована деятельность под руководством инструктора по физической культуре, так же имеются спортивный зал, спортивная площадка и поле с зеленой травой для организации спортивных игр и утренней зарядки. Руководитель учреждения, а также старшие воспитатели осуществляют контролирующие функции по соблюдению норм СанПиН 2.4.1.3049-13, методически грамотно составляют режим дня с учетом здоровьесберегающих мероприятий, следят за их исполнением. Педагогический коллектив МБДОУ реализует все здоровьесберегающие мероприятия качественно и в соответствии с режимом дня воспитанников.

В результате систематической работы по сохранению и укреплению здоровья заболеваемость с 2016 года - 3,7 (соответствует норме).

Материально техническая база в данном направлении требует постоянного обновления и пополнения современным физкультурноспортивным оборудованием.

Существуют риски по сохранению и укреплению здоровья воспитанников: в связи эпидемиологической ситуацией, которая может ухудшиться; поступлением в МБДОУ детей с ослабленным здоровьем; отсутствием контроля и актуальных знаний у родителей по здоровьесбережению и т.д.

Вывод. Необходимо поддерживать систему работы по сохранению и укреплению здоровья на должном уровне, совершенствовать методы и приемы физкультурно-оздоровительной работы с детьми, сотрудниками, родителями воспитанников, улучшать материально-техническую базу в данном направлении.

2.3. Анализ уровня освоения образовательной программы детьми дошкольного возраста и психолого-педагогического сопровождения образовательного процесса

В связи с тем, что ФГОС ДО пункт 3.2.3. гласит, что при реализации ООП может проводиться оценка индивидуального развития детей. Такая 12 оценка производится педагогическим работником в рамках педагогической диагностики (оценки индивидуального развития детей дошкольного возраста, связанной с оценкой эффективности педагогических действий и лежащей в основе их дальнейшего планирования).

Результаты педагогической диагностики (мониторинга) могут использоваться исключительно для решения следующих образовательных задач:

1) индивидуализации образования (в том числе поддержки ребенка, построения его образовательной траектории или профессиональной коррекции особенностей его развития);

2) оптимизации работы с группой детей. При необходимости используется психологическая диагностика развития детей (выявление и изучение индивидуально-психологических особенностей детей), которую проводят квалифицированные специалисты (педагог-психолог, учитель-дефектолог).

Участие ребенка в психологической диагностике допускается только с согласия его родителей (законных представителей).

Результаты психологической диагностики могут использоваться для решения задач психологического сопровождения и проведения квалифицированной коррекции развития детей.

В связи с выше изложенным, уровень освоения ООП оценить невозможно, а только скорректировать воспитательно-образовательный процесс под индивидуальное развитие ребенка.

Выводы: уровень освоения ООП детьми дошкольного возраста и психолого-педагогического сопровождение образовательного процесса соответствуют требованиям ФГОС ДО.

2.4. Анализ развивающей предметно-пространственной среды в МБДОУ.

Развивающая предметно пространственная среда (РППС) МБДОУ находится на удовлетворительном уровне, постоянно совершенствуется, обновляется, педагоги творчески подходят к созданию РППС дополняют ее авторскими разработками. Родители воспитанников принимают участие по желанию в обновлении и пополнении РППС. Однако в содержание РППС меняется в соответствии с требованиями времени или образовательной ситуации, следовательно, необходима финансовая поддержка.

Выводы: в целях совершенствования РППС МБДОУ необходимы дополнительные финансовые возможности.

2.5. Анализ состояния методической базы МБДОУ.

МБДОУ обеспечено методической литературой в соответствии с ООП, возникает нехватка методических пособий и дидактических материалов, что решается по мере необходимости. Однако методическая база требует постоянного обновления в связи с износом пособий, материалов и требованиями времени. В перспективе педагогические коллектив МБДОУ и родители воспитанников с учетом потребностей детей рассматривают возможность перевести три группы общеразвивающей направленности на основную образовательную программу дошкольного образования «Детский сад 2100», что потребует дополнительных материальных средств.

Выводы: следует изыскивать возможности материальные, финансовые на методическую базу МБДОУ.

2.6. Анализ имеющихся в распоряжении МБДОУ материально-технических и финансовых ресурсов.

Материально техническое оснащение МБДОУ можно оценить, как удовлетворительное, но естественный износ оборудования возможен. Финансовое обеспечение в МБДОУ представлено ежегодным планом финансово – хозяйственной деятельности и представлен на сайте <https://ds14anapa.ucoz.net> в рубрике «Финансовое обеспечение». План финансово – хозяйственной деятельности не предполагает возможностей для развития МБДОУ.

Выводы: В связи с этим существует необходимость привлечения дополнительных средств (спонсорских, благотворительных).

2.7. Степень оснащённости МБДОУ, хозяйственным оборудованием и инвентарем, необходимыми помещениями.

Состояние оснащённости МБДОУ соответствуют норме, оборудование и инвентарь обновляются по мере износа.

Выводы: влияние внешней среды на МБДОУ предсказуемо и не несет в себе отрицательных воздействий.

3. Концепция желаемого будущего состояния МБДОУ как системы.

Миссия МБДОУ - качественная реализация дошкольной образовательной услуги. Философия МБДОУ заключается в учете и реализации образовательных потребностей воспитанников, сохранении единого образовательного пространства, качественной реализации воспитательно-образовательного процесса в МБДОУ.

Модель выпускника соответствует требованиям ФГОС ДО разделу IV пункту 4.6.a именно: ребенок владеет основными культурными способами деятельности, проявляет инициативу и самостоятельность в разных видах деятельности - игре, общении, познавательно-исследовательской деятельности, конструировании и др.; способен выбирать себе род занятий, участников по совместной деятельности; ребенок обладает установкой положительного отношения к миру, к разным видам труда, другим людям и самому себе, обладает чувством собственного достоинства; активно взаимодействует со сверстниками и взрослыми, участвует в совместных играх. Способен договариваться, учитывать интересы и чувства других, сопереживать неудачам и радоваться успехам других, адекватно проявляет свои чувства, в том числе чувство веры в себя, старается разрешать конфликты; ребенок обладает развитым воображением, которое реализуется в разных видах деятельности, и прежде всего в игре; ребенок владеет разными формами и видами игры, различает условную и реальную ситуации, умеет подчиняться разным правилам и социальным нормам; ребенок достаточно хорошо владеет устной речью, может выражать свои мысли и желания, может использовать речь для выражения своих мыслей, чувств и желаний, построения речевого высказывания в ситуации общения, может выделять звуки в словах, у ребенка складываются предпосылки грамотности; у ребенка развита крупная и мелкая моторика; он подвижен, вынослив, владеет основными движениями, может контролировать свои движения и управлять ими; ребенок способен к волевым усилиям, может следовать социальным нормам поведения и правилам в разных видах деятельности, во взаимоотношениях со взрослыми и сверстниками, может соблюдать правила безопасного поведения и личной гигиены; ребенок проявляет любознательность, задает вопросы взрослым и сверстникам, интересуется причинно-следственными связями, пытается самостоятельно придумывать объяснения явлениям природы и поступкам людей; склонен наблюдать, экспериментировать. Обладает начальными знаниями о себе, о природном и социальном мире, в котором он живет; знаком с произведениями детской литературы, обладает элементарными представлениями из области живой

природы, естествознания, математики, истории и т.п.; ребенок способен к принятию собственных решений, опираясь на свои знания и умения в различных видах деятельности.

Внутренний стандарт качества воспитания и образования МБДОУ: отлаженная система работы в соответствии с нормативно правовой базой, регламентирующей деятельность МБДОУ; методически грамотно выстроенная система работы с педагогическими кадрами; административно - хозяйственная работа, направленная на совершенствование материальнотехнической базы учреждения.

Концепция воспитательно-образовательной системы нового ДОУ полностью соответствует требованиям ФГОС ДО, опирается на его задачи принципы и подходы, подробное описание воспитательно-образовательной системы представлено в ООП ДО.

Концепция обеспечивающей системы МБДОУ - сохранение системы работы МБДОУ, укрепление и совершенствование кадрового потенциала, пополнение и обогащение развивающей предметно-пространственной среды МБДОУ, укрепление материально-технической базы; соблюдение правил и норм жизнедеятельности МБДОУ.

Концепция желаемого состояния коллектива МБДОУ: ценностные ориентации, направленные на сохранение уникальности и самоценности детства как важного этапа в общем развитии человека; организованность, сплоченность, включенность в управление, сработанность, ответственность, совместимость, стабильность, творческий характер деятельности.

Концепция управляющей системы нового МБДОУ: демократический стиль управления с гибкой системой контроля деятельности всего персонала МБДОУ; ориентация на соблюдение законодательства в правах и обязанностях сотрудников; создание условий для повышения квалификации, профессиональной грамотности сотрудников; ориентация всего персонала на успех и положительный имидж МБДОУ.

3. Стратегия и тактика перехода МБДОУ в новое состояние.

Цель	Соблюдение совокупности обязательных требований федерального государственного образовательного стандарта к дошкольному образованию.
Задачи	Создание системы оценки качества реализации ООП. Создание условий для качественной реализации ООП.
Ожидаемые результаты	Система оценки качества реализации ООП. Современные условия для реализации ООП.

План мероприятий по выполнению задач стратегии развития МБДОУ

Основные направления	Действия (мероприятия)	Сроки	Ответственные
----------------------	------------------------	-------	---------------

преобразований, задачи			
Создание системы оценки качества реализации ООП	Создание рабочей группы по разработке инструментов оценки качества реализации ООП	Сентябрь 2021 г.	Заведующий
	Разработка нормативной базы для оценки качества реализации ООП	Октябрь - декабрь 2021 г.	Рабочая группа
	Апробация системы оценки качества реализации ООП.	Январь - май 2021 г.	Педагогический коллектив
	Внедрение системы оценки качества реализации ООП		
Создание условий для качественной реализации ООП	Создание условий для повышения квалификации педагогических кадров	Весь период	Заведующий Старшие воспитатели
	Пополнение, совершенствование методической, материально-технической базы МБДОУ.	Весь период	Заведующий Старшие воспитатели Педагогический коллектив
	Совершенствование ООП в соответствии с требованиями ФГОС ДО, учет актуальных передовых авторских программ в основе ООП	2021-2022 уч. год	Участники образовательных отношений
	Сохранение системы работы по здоровьесбережению воспитанников в МБДОУ	Весь период	Заведующий Старшие воспитатели Педагогический коллектив
	Включение родителей (законных представителей воспитанников) в процесс управления МБДОУ, создание условий для учета образовательных инициатив родителей в педагогическом процессе.	Весь период	Заведующий Старшие воспитатели Педагогический коллектив.

План действий по реализации Программы развития на разных этапах предполагает дальнейшую конкретизацию и распределение обозначенных мероприятий (действий) в годовом плане работы МБДОУ.

Проект сметы расходов на реализацию плана

№ п/п, статьи расходов	Обоснование расходов	Наименование расходов	Источник и размер финансирования, в руб.	
			Бюджет	Внебюджет
Стимулирование педагогов за участие в разработке системы оценки качества реализации ООП, успешной педагогической, методической деятельности	Поддержка педагогических инициатив	Премии, повышение персонального коэффициента	+	
Повышение квалификации педагогических кадров	Методические мероприятия, курсы повышения квалификации, дополнительное обучение	Оплата за обучение	+	
Пополнение, совершенствование методической, материально-технической базы МБДОУ	Постоянное обновление материально – технического оснащения детского сада, методического обеспечения	Приобретение и замена игрового оборудования, замена ремонт технологического оборудования, косметический ремонт помещений, технических средств обучения	+	+
Сохранение системы работы по здоровью и сохранению воспитанников в МБДОУ.	Стимулирование педагогов, применяющих здоровьесберегающие технологии в воспитательно-образовательной работе, поддерживающих систему МБДОУ по здоровьесбережению воспитанников	Премии		
Включение родителей (законных представителей воспитанников) в процесс управления МБДОУ, создание условий для учета	Проведение методических мероприятий для повышения компетенций	Организация различных современных форм взаимодействия		

образовательных инициатив.	родителей воспитанников	с родителями воспитанников, включающих их в воспитательно-образовательный процесс родителей в педагогическом процессе.		
----------------------------	-------------------------	--	--	--

Прошито, пронумеровано,
скреплено подписью и печатью
на 21 листах
Заведующий МБДОУ А/С №14
Н.В. Исмаилова



esf